

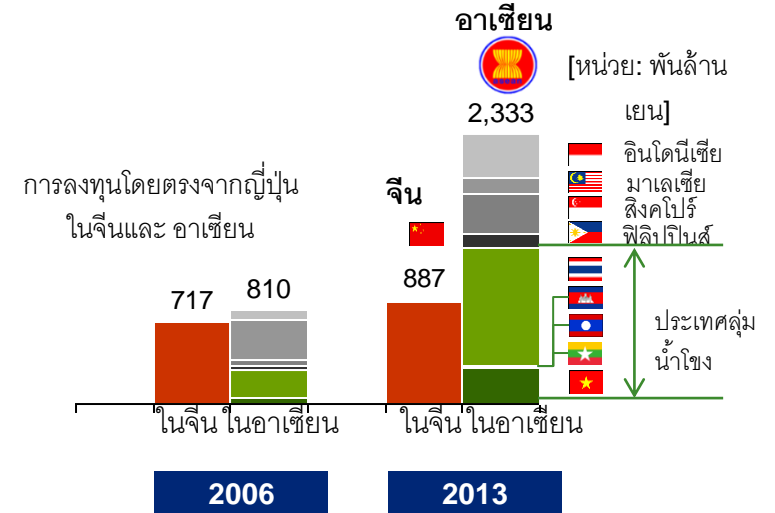
สถานการณ์ปัจจุบันในอนุภูมิภาคลุ่มน้ำโขง

ความน่าดึงดูด
ของกลุ่มน้ำโขง

พัฒนาเป็นตลาดเดียวและเป็นเครือข่ายห่วงโซ่อุปทานที่
เชื่อมโยงกันเป็นอย่างดี

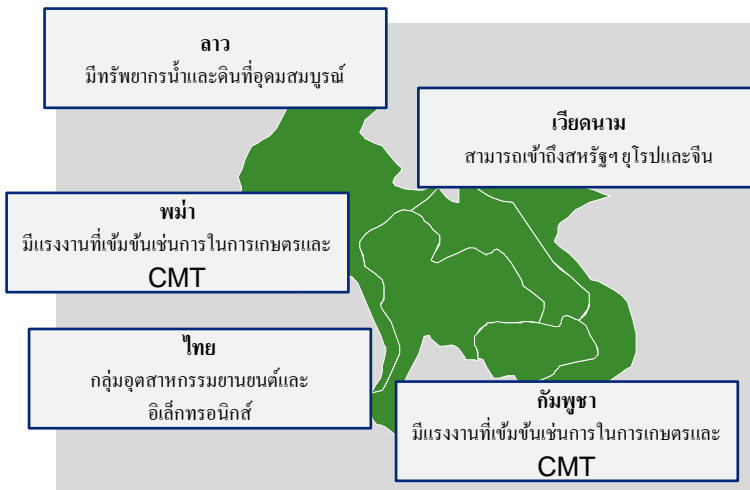


ดึงดูดการลงทุนโดยตรงจากต่างประเทศเพิ่มมากขึ้น

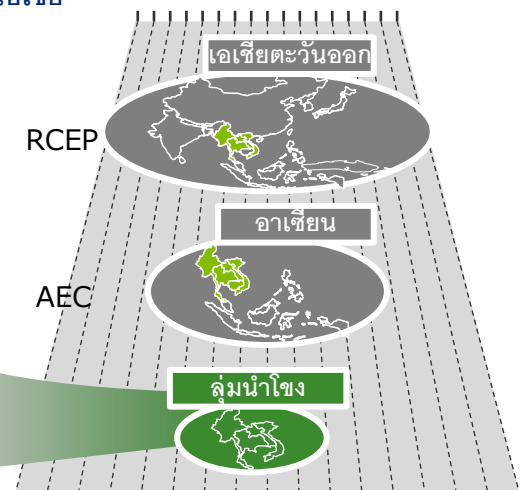


การรวมกลุ่มทาง
เศรษฐกิจใน
เอเชียตะวันออก
ขับเคลื่อนโดยลุ่ม
น้ำโขง

มีจุดแข็งมากมายและเสริมสร้างจุดอ่อน

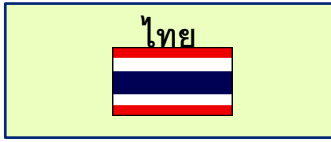


อนุภูมิภาคลุ่มน้ำโขงในฐานะที่เป็นจุดเชื่อมต่อระหว่างตลาดขนาดใหญ่
ที่เกิดขึ้นใหม่ในเอเชีย



เป้าหมายโครงสร้างอุตสาหกรรมในอนาคตโดยจุดแข็งของประเทศในอนุภูมิภาคลุ่มน้ำโขง

ประเทศในอนุภูมิภาคลุ่มน้ำโขงมีเป้าหมายจะมีโครงสร้างอุตสาหกรรมในระยะยาวดังนี้



แต่ละประเทศ

- ผู้นำการเปลี่ยนเป็นอุตสาหกรรมของอนุภูมิภาคลุ่มน้ำโขง
- ยกระดับอุตสาหกรรมในประเทศและเทคโนโลยีโดยส่งเสริมกลุ่มอุตสาหกรรมขั้นสูงภายในประเทศ

- เปิดรับ FDI ด้วยนโยบายอุตสาหกรรมที่สอดคล้องเพื่อช่วยสนับสนุนกลุ่มอุตสาหกรรม
- ยกระดับประชากร ความต้องการภายในประเทศและการเข้าถึงยุโรป/สหรัฐฯ ทางท่าเรือน้ำลึก

- ในช่วงต้นของการเปลี่ยนเป็นอุตสาหกรรม ใช้ล๊อคการผลิตเช่น กระบวนการแรงงานเข้มข้นโดยการใช้ประโยชน์จากแรงงานจำนวนมาก/ทรัพยากรธรรมชาติและกลุ่มอุตสาหกรรมที่มีอยู่
- เสริมกำลังแรงงานด้วยการล้นไหลของเทคโนโลยีจากเครือข่ายการผลิตทั่วโลก
- ในระยะยาว ส่งเสริมอุตสาหกรรมที่สอดคล้องกับของประเทศเพื่อนบ้าน และใช้ประโยชน์จากจุดแข็งของแต่ละประเทศที่มีอยู่

(ลาว) | (พม่า กัมพูชา)

- สนับสนุนอุตสาหกรรมเครื่องจักรความแม่นยำสูง อุตสาหกรรมแปรรูปแร่ โดยใช้ทรัพยากรน้ำและดินที่อุดมสมบูรณ์ให้เกิดประโยชน์สูงสุด
- สามารถกระตุ้นกระบวนการที่เพิ่มมูลค่า (เช่น ปั่นด้าย ทอผ้าหรือวางแผน) โดยใช้ประโยชน์จากสิ่งอำนวยความสะดวกในการตัดเย็บเสื้อผ้า

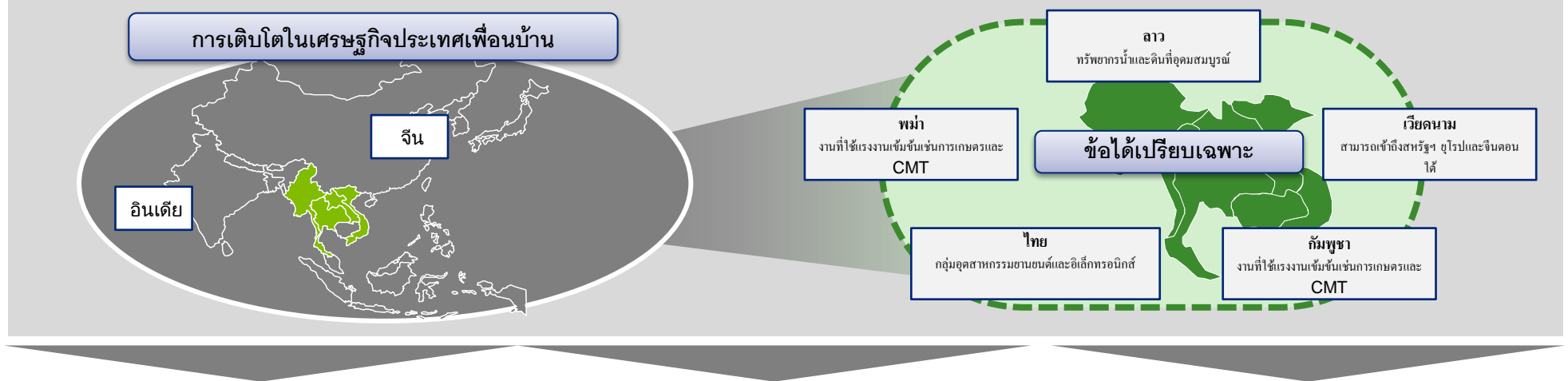
ลุ่มน้ำโขงโดยรวม

- ยกระดับกระบวนการแปรรูปผัก&ผลไม้ที่ขึ้นชื่อให้เป็นอุตสาหกรรมส่งออกเชิงกลยุทธ์ รวมทั้งส่งเสริมอุตสาหกรรมที่เกี่ยวข้อง (เช่น เครื่องจักรกลการเกษตร เครื่องแปรรูปอาหาร ลูกโซ่ความเย็น การขายส่งอาหารและภัตตาคาร) ซึ่งจะช่วยเพิ่มผลผลิตทางการเกษตรและ เพิ่มการเข้าถึงตลาดและ SMEs ของชาวนาในท้องถิ่น

ฐานของทิศทางนโยบาย

<แนวคิดของวิสัยทัศน์>

- ◆ พัฒนากลุ่มน้ำโขงและประเทศที่โดยรอบ เป็นการยกระดับอุตสาหกรรมและส่งเสริมห่วงโซ่คุณค่าโดยการขจัดอุปสรรคทางการแข่งขันของแต่ละประเทศและการพึ่งพาซึ่งกันและกัน ภายใต้เจตนารมณ์ของ “ความเชี่ยวชาญ & การร่วมมือกัน”
- ◆ รวมภูมิภาคกลุ่มน้ำโขงให้เป็นศูนย์กลางเครื่องขยายการผลิตในเอเชียและทั่วโลก



ฐาน I: ร่วมมือกับประเทศเพื่อนบ้าน

โครงสร้างทาง
การค้า

ความร่วมมือทาง
ธุรกิจในห้องถิ่น

การลงทุนโดยตรง
จากต่างประเทศ

ฐาน II: สร้างรากฐานสำหรับ โครงสร้างอุตสาหกรรมขั้นก้าวหน้า

SME ที่มี
ความสามารถใน
การแข่งขัน

การวิจัยและ
พัฒนา

ฐาน III: สร้างเสริมโครงสร้างพื้นฐานและ ทรัพยากรที่ สนับสนุนห่วงโซ่คุณค่าในภูมิภาค

การเชื่อมโยงใน
ภูมิภาค

การจัดการพลังงาน
& สิ่งแวดล้อม

การพัฒนา
ทรัพยากรมนุษย์

“โปรแกรมการทำงาน” ที่จะสร้างขึ้นในปี 2016
โดยจะมีการติดตามความคืบหน้าในแต่ละปี

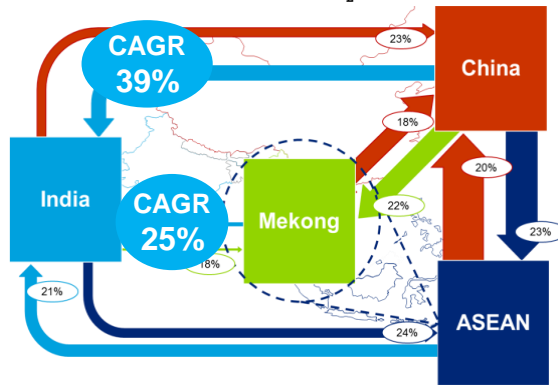
ฐาน I: ร่วมมือกับประเทศเพื่อนบ้าน

ความท้าทายและโอกาส

โครงสร้างทาง
การค้า

-ต้องสนับสนุนและพัฒนาห่วงโซ่คุณค่ากับ
อินเดียในทางที่ได้ประโยชน์และส่งเสริมซึ่งกัน
และกันและ

CAGR ของการค้าระหว่างภูมิภาค ('00-'10)



ทิศทางนโยบาย

- AEC และ RCEP
- ความพยายามร่วมกันในภูมิภาคเพื่อปรับปรุงการค้าข้าม
ชายแดน (เช่นการปรับปรุงกระบวนการทางศุลกากร)
- ต้องสนับสนุนอุตสาหกรรมใหม่

การลงทุน
โดยตรงจาก
ต่างประเทศ

-FDI มุ่งไปที่ทรัพยากรธรรมชาติ
และ
อุตสาหกรรมที่ใช้แรงงานเข้มข้น

-ต้องกระตุ้น /
ส่งเสริมอุตสาหกรรมทำร่าง
มูลค่าเพิ่มและอุตสาหกรรมใหม่ๆ

FDIs ที่เด่นๆ ในลุ่มน้ำโขงในปี 2013-14

■ : แรงงานเข้มข้นและทรัพยากรธรรมชาติ

กัมพูชา	ลาว	พม่า	ไทย	เวียดนาม
เสื้อผ้า	ไฟฟ้าพลังน้ำ	เสื้อผ้า	โครงสร้างพื้นฐาน	ไฟฟ้าพลังความร้อน
รองเท้า	เหมืองแร่	โครงสร้างพื้นฐาน	ยานยนต์	ยานยนต์
ซีเมนต์	อสังหาริมทรัพย์	การผลิต	อิเล็กทรอนิกส์	อิเล็กทรอนิกส์
ยานยนต์	เกษตรกรรม	อิเล็กทรอนิกส์		น้ำมัน/ก๊าซ
	ยานยนต์			

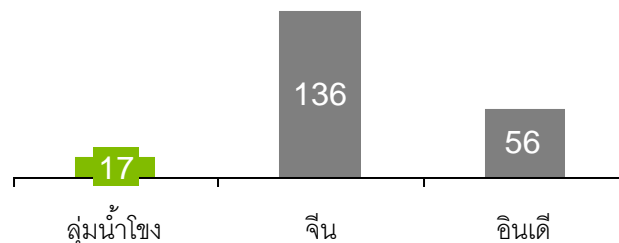
ที่มา: รายงานการลงทุน ASEAN 2013-14

- ต้องสร้าง/ส่งเสริมกลุ่มอุตสาหกรรมที่สร้างมูลค่าเพิ่ม เช่น
SMEs โดยการให้ข้อมูล/ ตั้งฝ่ายช่วยเหลือให้นักลงทุน
ต่างชาติ เช่น JETRO
- ต้องสร้างความสัมพันธ์ที่สมดุลและ win-win ระหว่าง
ประเทศเพื่อนบ้านในการพัฒนาเขตเศรษฐกิจจำเพาะ
(SEZ) แถบชายแดน
- ต้องสร้าง/สนับสนุนอุตสาหกรรมใหม่

ความร่วมมือทาง
ธุรกิจในท้องถิ่น

-ธุรกิจของผู้ประกอบการในลุ่มน้ำโขง
ยังคงจำกัดเมื่อเทียบกับในจีนและอินเดีย

จำนวนผู้ประกอบการจาก Forbes 2000, 2013



- ต้องสร้างแผนงานร่วมกันเพื่อเพิ่มความร่วมมือทางธุรกิจ
(เช่นโครงสร้างพื้นฐานทางกฎหมายที่จำเป็นและการ
ปรับปรุงสิ่งแวดล้อมทางธุรกิจ)
- ให้โอกาสในการจับคู่ทางธุรกิจ (เช่นงานแสดงสินค้า ผู้
เจรจาทางธุรกิจ)

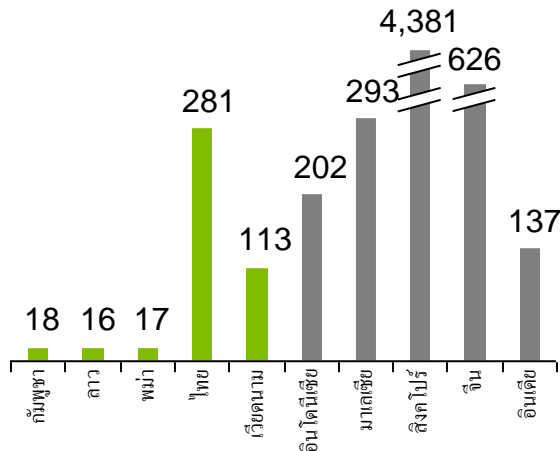
ฐาน II: สร้างรากฐานสำหรับโครงสร้างอุตสาหกรรมขั้นก้าวหน้า

ความท้าทายและโอกาส

การวิจัยและพัฒนา

-ต้องเพิ่มการลงทุนและทรัพยากรมนุษย์ในกิจกรรมการวิจัยและพัฒนา

จำนวนนักวิจัยต่อประชากรล้านคน



ทิศทางนโยบาย

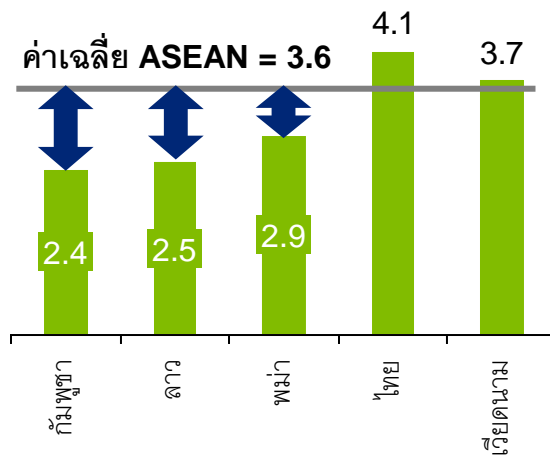
- ต้องเพิ่มให้มีโรงงาน/หน่วยงานในการวิจัยและพัฒนาโดยใช้ประโยชน์จากสถานที่ติดกับสถานที่ผลิต
- ต้องสร้างทรัพยากรมนุษย์ในกิจกรรมการวิจัยและพัฒนาโดยความร่วมมือระหว่างมหาวิทยาลัย (เช่น การพัฒนาหลักสูตร / โปรแกรมการฝึกงาน)

ความสามารถในการแข่งขันของ SME

-ต้องเพิ่มทรัพยากรมนุษย์และเงินทุน

-ต้องกระตุ้นการเข้าถึงแหล่งเงินทุนของ SME

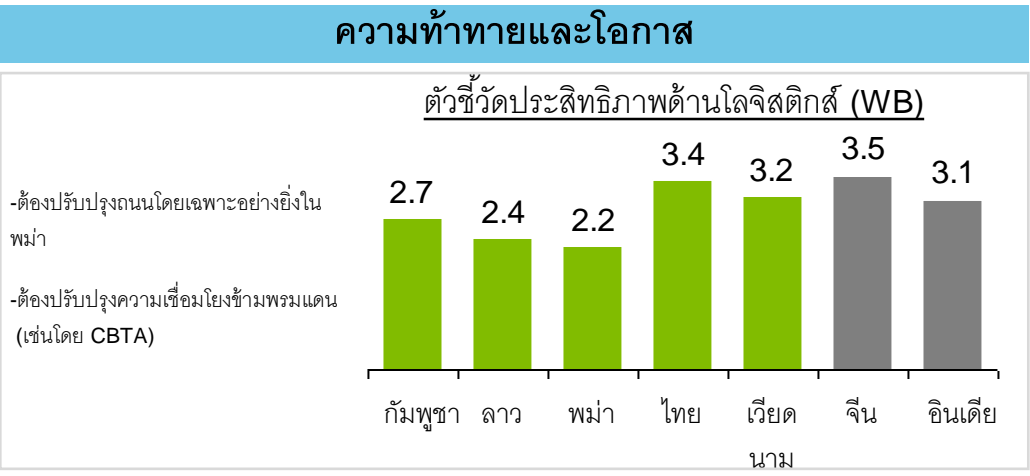
ตัวชี้วัดนโยบาย SME (ERIA)



- นำ “แผนปฏิบัติการยุทธศาสตร์ ASEAN เพื่อการพัฒนา SME” มาปฏิบัติ (2016-2025)”

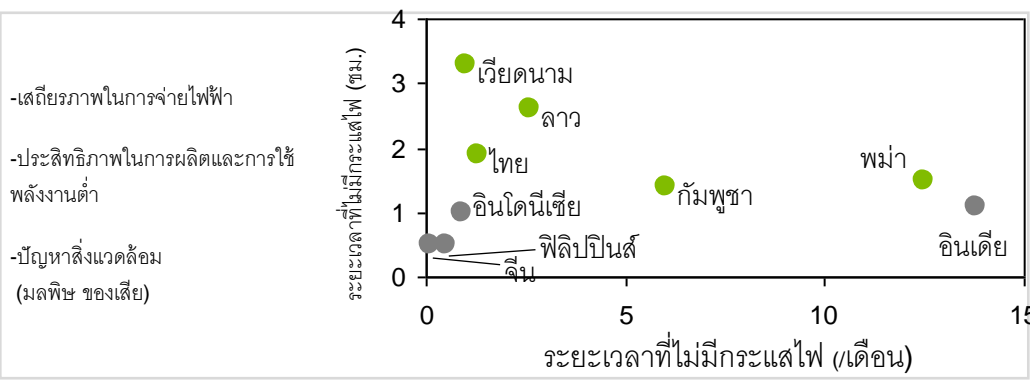
ฐาน III: เสริมสร้างโครงสร้างพื้นฐานและทรัพยากรที่สนับสนุนห่วงโซ่มูลค่าในภูมิภาค

ความเชื่อมโยงในภูมิภาค



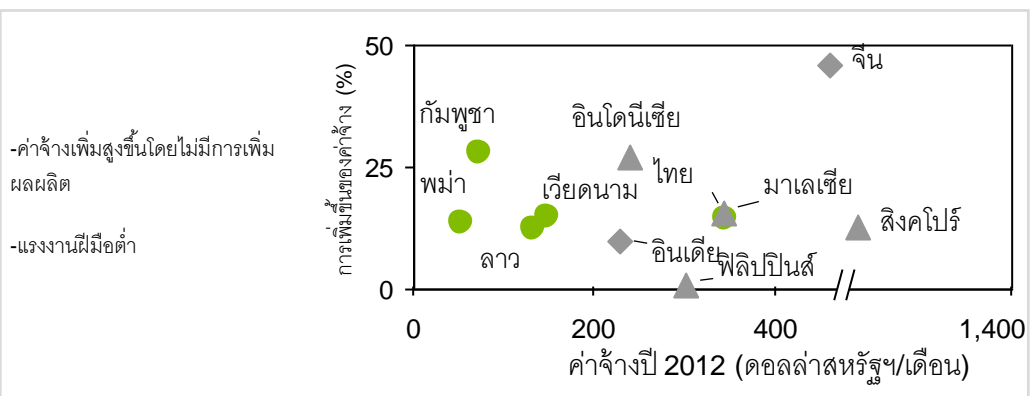
- ### ทิศทางนโยบาย
- ปรับปรุงการเชื่อมโยงเช่นใน EWEC, SEC, เวียดนามและโดยเฉพาะอย่างยิ่งพม่า
 - พัฒนาท่าเรือน้ำลึกแห่งใหม่หันไปทางอนุทวีปอินเดีย
 - พัฒนาโครงสร้างพื้นฐานที่มีคุณภาพ
 - การสนับสนุนจากนักลงทุนเพื่อส่งเสริมการนำไปปฏิบัติของ CBTA
 - ปรับปรุงขั้นตอนทางศุลกากรให้ทันสมัย

การจัดการพลังงาน & สิ่งแวดล้อม



- ต้องพิจารณาการผสมผสานที่ดีที่สุดของพลังงานในภูมิภาค
- การพัฒนาไฟฟ้าในภูมิภาคและการจ่ายไฟฟ้าข้ามพรมแดน
- เพิ่มความพยายามในการประหยัดพลังงาน/ เทคโนโลยีพลังงานทดแทน
- สนับสนุนอุตสาหกรรมที่สำคัญ

การพัฒนาทรัพยากรมนุษย์ (HRD)



- ต้องสร้างและใช้ "ศูนย์กลาง HRD" เพื่อ HRD ในอนุภูมิภาคลุ่มน้ำโขง
- การปรับปรุงการศึกษาระดับพื้นฐาน การฝึกอบรมอาชีพ / การฝึกอบรมในงานในประเทศผู้นำและปรับปรุงจริยธรรมในการทำงานมีความจำเป็น